

# UN OUTIL CARTOGRAPHIQUE AU SERVICE DE LA RESTAURATION DES ZONES HUMIDES

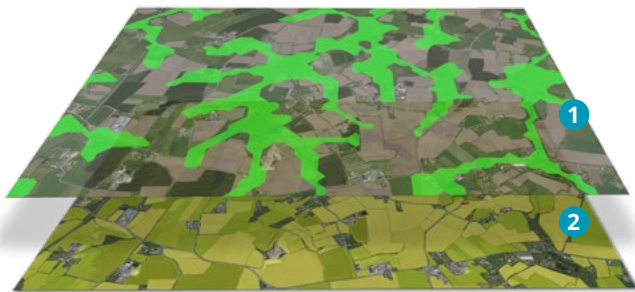
4  
4

Les zones humides détruites ou altérées et qui pourraient être restaurées, sont la plupart du temps méconnues. L'état de conservation des zones humides inventoriées est rarement renseigné dans les inventaires, ou de façon imprécise, et celles qui ont perdu leur caractère humide n'y apparaissent pas.

Des outils cartographiques peuvent permettre d'aider à cette localisation, telle que la méthode développée par le Forum des Marais Atlantiques basée sur le croisement entre les enveloppes des zones humides potentielles de Bretagne et les aménagements ou usages susceptibles d'altérer les fonctions des zones humides.

Les aménagements et usages considérés dans cette méthode sont les suivants :

- ▶ Artificialisation des sols, incluant urbanisation et infrastructures de transports
- ▶ Création de plans d'eau ou de bassins artificiels
- ▶ Mise en culture
- ▶ Plantations forestières de résineux et peupliers



1 Zones Humides Potentielles 2 Occupation du sol - usages

## Deux niveaux d'analyse

La méthode permet d'identifier les sources majeures d'altération des zones humides potentielles sur un territoire et de les localiser. Elle permet en outre, à partir de l'analyse par unité de territoires, d'identifier les secteurs les plus affectés, à une échelle locale ou plus large (régionale par exemple).

Cette méthode peut ainsi servir à deux niveaux :

### 1 - Une aide à la priorisation des actions et à la caractérisation des territoires

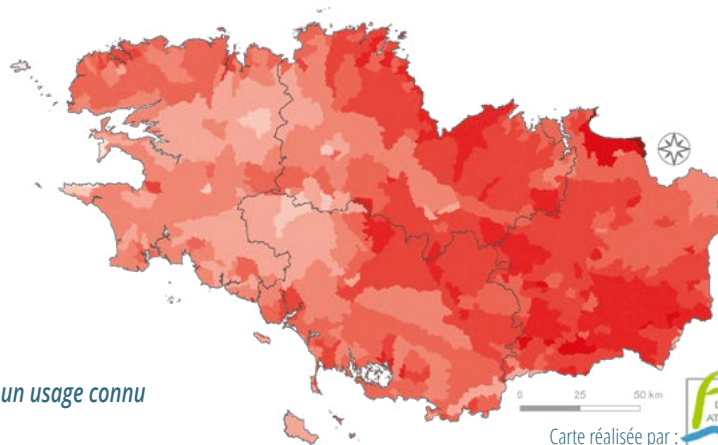
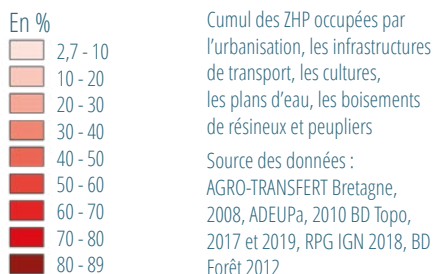
Cette méthode permet de montrer les différences de conservation des zones humides sur les territoires bretons et d'identifier les secteurs où les milieux humides ont subi le plus d'altérations. L'analyse peut être faite par type d'aménagement ou d'usage ou pour un ensemble d'altérations considérées. Elle peut être déclinée selon différents niveaux de découpage (bassin versant, tête de bassin versant, périmètres administratifs ...).

Consultez aussi :

- 1 ZONES HUMIDES DE BRETAGNE : DES MILIEUX FORTEMENT MODIFIÉS & DÉGRADÉS
- 2 POURQUOI PRESERVER ET RESTAURER LES ZONES HUMIDES ?
- 3 QUELLES PISTES POUR FAVORISER LA RESTAURATION DES ZONES HUMIDES EN BRETAGNE ?



Prairie humide de fond de vallée



**Proportion totale des zones humides potentielles (ZHP) des bassins versants occupée par un aménagement ou un usage connu pour altérer les fonctions de ces milieux**

Carte réalisée par : 

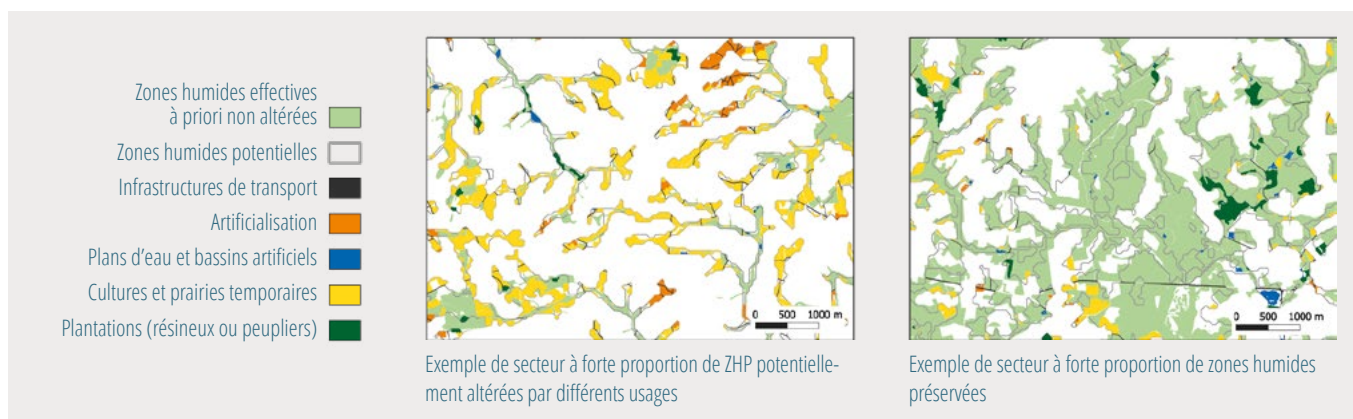
## 2 · Une aide à la localisation des zones humides à restaurer localement

A l'échelle locale, la méthode peut être appliquée pour localiser les sources d'altération à l'intérieur des enveloppes de zones humides potentielles. Ceci permet d'identifier les secteurs potentiellement altérés et/ou qui ne sont plus considérés comme zones humides dans les inventaires.

Ces croisements sont une étape préalable à une phase de diagnostic

plus fin et permettent de gagner du temps de prospection de terrain en précisant les secteurs à cibler.

Ce travail peut également participer à la caractérisation et à la hiérarchisation des têtes de bassin versant identifiées par le Schéma directeur d'aménagement et de gestion des eaux (SDAGE) comme des secteurs-clés pour la reconquête de la qualité de l'eau.



### Une adaptation possible en fonction des données disponibles localement

Ces croisements ont été réalisés sur la base de données publiques disponibles au niveau régional ou national. La méthode peut être adaptée et affinée sur les territoires en utilisant des données locales plus précises et analysées au regard des enjeux spécifiques de ces territoires (zones régulièrement inondées, cours d'eau à sec, trames vertes et bleues locales ...).

#### Les limites de la méthode

Les limites de la méthode sont liées à la fois au modèle utilisé pour délimiter les ZHP (Agro-Transfert Bretagne, 2008) et à la précision des données relatives aux aménagements et occupations du sol utilisées. Le modèle utilisé pour les ZHP est particulièrement adapté aux bassins versants des petits cours d'eau qui représentent entre 70 et 80 % du territoire et moins précis pour les parties les plus en aval des cours d'eau. Il n'intègre par ailleurs pas les zones humides du domaine public maritime.

Ces limites sont détaillées dans la note décrivant la méthode présente en annexe du rapport «Zones humides de Bretagne – Etat des lieux

des altérations, Enjeux de la restauration» et dans les métadonnées accompagnant les données sous GéoBretagne.

#### Des données disponibles sous GéoBretagne

Les données relatives aux croisements entre les zones humides potentielles (ZHP) et les aménagements ou usages pouvant impacter les fonctions des zones humides sont disponibles sous GéoBretagne (mots clés : Zones humides potentielles, altérations).

Les données sont présentées sous formes de polygones ou rapportées aux bassins versants de masse d'eau (voir les exemples ci-dessus) et permettent d'extraire les surfaces de ZHP altérées par type d'aménagement ou d'usage ou pour l'ensemble combiné, et les proportions de ZHP altérées par bassin versant de masse d'eau.